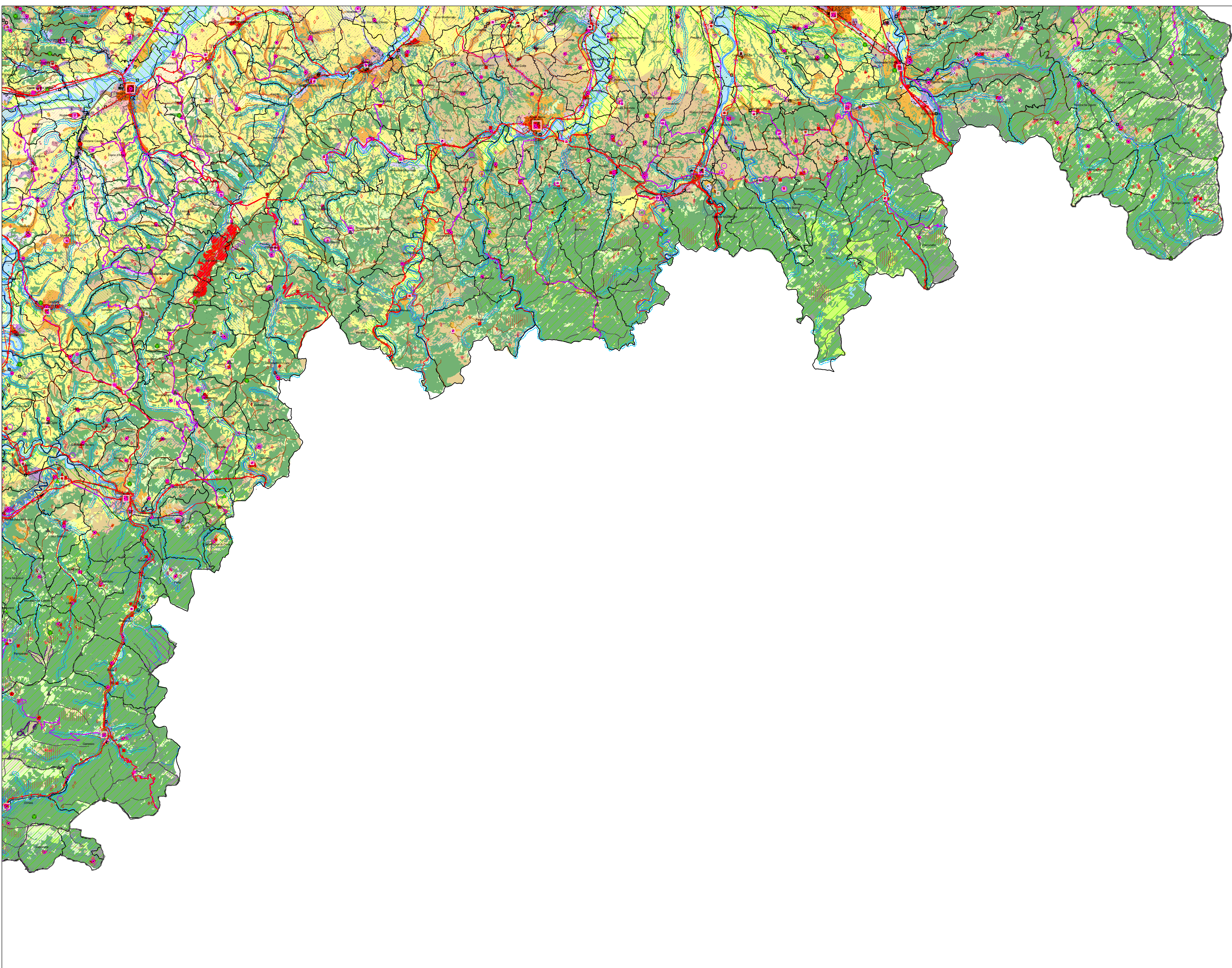
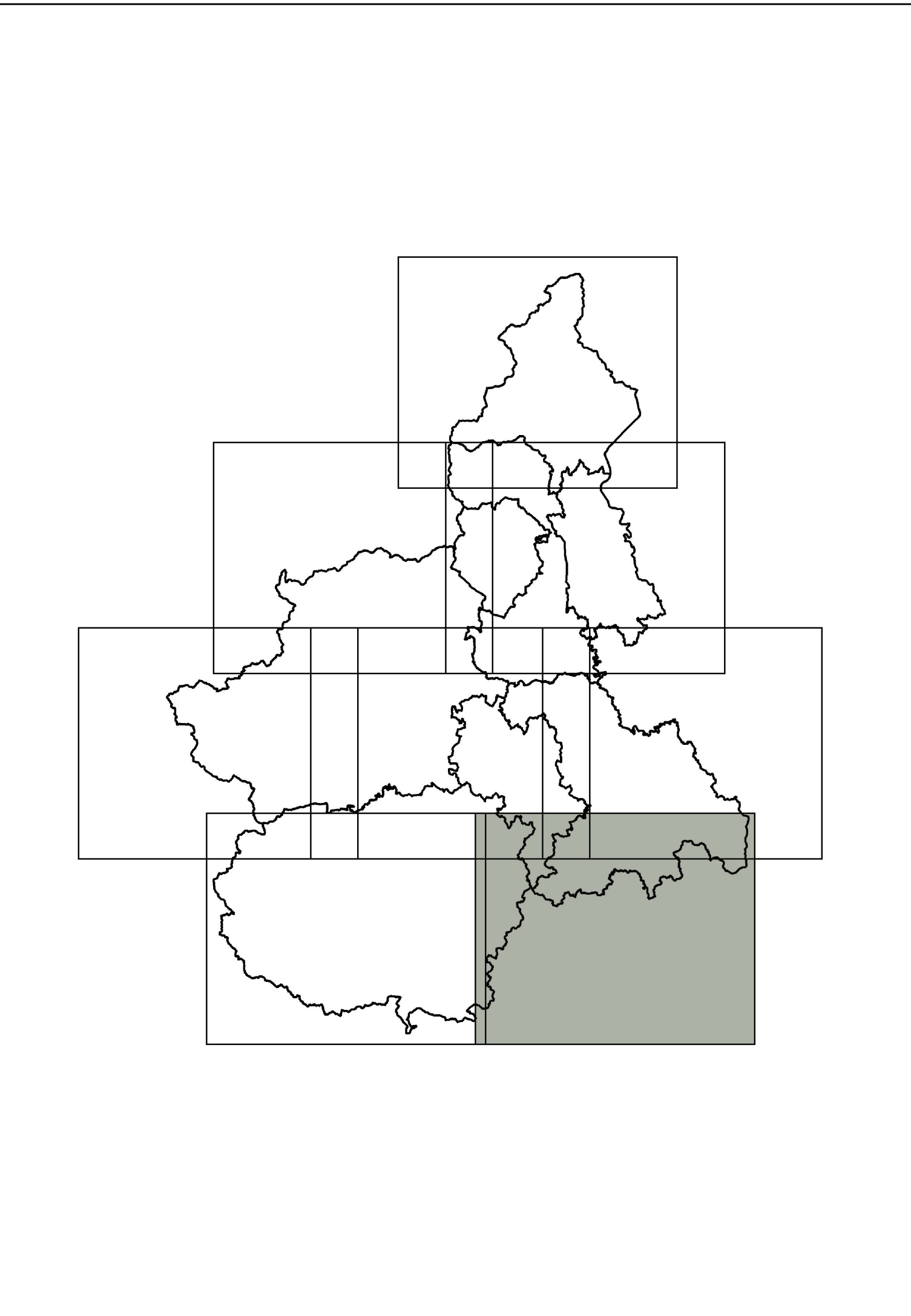


PPR

PIANO PAESAGGISTICO REGIONALE

TAVOLA P4.8: COMPONENTI PAESAGGISTICHE

scala 1:100.000



Componenti e sistemi naturalistici

- Aree di montagna (art. 13)
- Sistemi di vette e crinali montani e pedemontani (art. 13)
- Sistemi di crinali collinari (art. 31)
- Ghiacciai, rocce e macereti (art. 13)
- Fascia Fluviale Allargata (art. 14)
- Fascia Fluviale Interna (art. 14)
- Laghi (art. 15)
- Territori a prevalente copertura boscata (art. 16)
- Orti di terrazzo (art. 17)
- Elementi di specifico interesse geomorfologico e naturalistico (bordati se con rilevanza visiva, art. 17)
- Praterie (art. 19)
- Prato-pascoli, cespuglieti e fasce a prateria permanente (art. 19)
- Aree non montane a diffusa presenza di siepi e filari (art. 19)
- Aree di elevato interesse agronomico (art. 20)

Componenti e sistemi storico-territoriali

Viabilità storica e patrimonio ferroviario (art. 22):

- Rete viaria di età romana e medievale
- Rete viaria di età moderna e contemporanea
- Rete ferroviaria storica

Torino e centri di I-II-III rango (art. 24):

Torino

- Struttura insediativa storica di centri con forte identità morfologica (art. 24)
- Sistemi di testimonianze storiche del territorio rurale (art. 25)
- Presenza stratificata di sistemi insigui (art. 25)
- Nuclii alpini connessi agli usi agro-silvo-pastorali (art. 25)
- Sistemi di ville, vigne e giardini storici (art. 26)
- Luoghi di villeggiatura e centri di loisir (art. 26)
- Infrastrutture e attrezzature turistiche per la montagna (art. 26)
- Aree e impianti della produzione industriale ed energetica di interesse storico (art. 27)
- Poli della religiosità (art. 28)
- Sistemi di fortificazioni (art. 29)

Componenti e caratteri percettivi

- Elementi caratterizzanti di rilevanza paesaggistica (art. 30)
- Belvedere (art. 30)
- Fulcri del costruito (art. 30)
- Fulcri naturali (art. 30)
- Profili paesaggistici (art. 30)
- Percorsi panoramici (art. 30)
- Asse prospettici (art. 30)

Relazioni visive tra insediamento e contesto (art. 31):

- Insediamenti tradizionali con bordi poco alterati o fronti urbani costituiti da edifici compatti in rapporto con acque, boschi, coltivi
- Sistemi di nuclei costruiti di costa o di fondovalle, leggibili nell'insieme o in sequenza
- Insediamenti pedemontani o di crinale in emergenza rispetto a versanti collinari o montani prevalentemente boscati o coltivati
- Bordi di nuclei storici o di emergenze architettoniche isolate e porte urbane
- Aree caratterizzate dalla presenza diffusa di sistemi di attrezzature o infrastrutture storiche (idrauliche, di impianti produttivi industriali o minerari, di impianti rurali)

Aree rurali di specifico interesse paesaggistico (art. 32):

- Aree sommitali costituenti fondali e skyline
- Sistemi paesaggistici agroforestali di particolare interdigitazione tra aree coltivate e bordi boscati
- Sistemi paesaggistici rurali di significativa omogeneità e caratterizzazione dei coltivi: le risaie
- Sistemi paesaggistici rurali di significativa omogeneità e caratterizzazione dei coltivi: i vigneti
- Sistemi paesaggistici rurali di significativa varietà e specificità, con la presenza di radi insediamenti tradizionali integri o di tracce di sistemazioni agrarie e delle relative infrastrutture storiche
- Sistemi rurali lungo fiume con radi insediamenti tradizionali e, in particolare, nelle confluenze fluviali
- Luoghi ed elementi identitari (art. 33)

Componenti morfologico-insediative

- Urbane consolidate dei centri maggiori (art. 35) m.i.1
- Urbane consolidate dei centri minori (art. 35) m.i.2
- Tessuti urbani estesi ai centri (art. 35) m.i.3
- Tessuti discontinui suburbani (art. 36) m.i.4
- Insediamenti specialistici organizzati (art. 37) m.i.5
- Area a dispersione insediativa prevalentemente residenziale (art. 38) m.i.6
- Area a dispersione insediativa prevalentemente specialistica (art. 38) m.i.7
- "Insule" specializzate (art. 39) m.i.8
- Complessi infrastrutturali (art. 39) m.i.9
- Aree rurali di pianura o collina con edificato diffuso (art. 40) m.i.10
- Sistemi di nuclei rurali di pianura, collina e bassa montagna (art. 40) m.i.11
- Villaggi di montagna (art. 40) m.i.12
- Aree rurali di montagna o alta collina con edificazione rada e dispersa (art. 40) m.i.13
- Aree rurali di pianura con edificato rado (art. 40) m.i.14
- Alpeggi e insediamenti rurali d'alta quota (art. 40) m.i.15
- Porte urbane (art. 10)
- Varchi tra aree edificate (art. 10)
- Elementi strutturanti i bordi urbani (art. 10)

Aree degradate, critiche e con detrazioni visive

- Elementi di criticità puntuali (art. 41)
- Elementi di criticità lineari (art. 41)

Base cartografica

- Autostrade
- Strade statali, regionali e provinciali
- Ferrovie
- Sistema idrografico
- Confini comunali
- Aree urbanizzate